



Plan provincial pour les services de traitement des sarcomes

Version 3.0 | JANVIER 2024



**Ontario
Health**

Table des matières

Qu'est-ce que le Plan provincial pour les services de traitement des sarcomes?	3
Organisation des services de traitement des sarcomes	5
Élaboration du Plan pour les services de traitement des sarcomes.....	11
Prochaines étapes	13

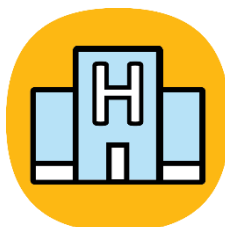
Qu'est-ce que le Plan provincial pour les services de traitement des sarcomes?

Le Plan provincial pour les services de traitement des sarcomes dépeint l'organisation des services de traitement des sarcomes chez les adultes en Ontario. Il a été élaboré en collaboration avec des représentants régionaux, cliniques et des patients par l'intermédiaire d'un comité directeur animé par Santé Ontario (Action Cancer Ontario).

Le présent plan vise à :



Garantir un accès équitable aux meilleurs services de traitement des sarcomes, qui sont adaptés aux besoins uniques de chaque patient



Optimiser les soins et le recours aux services de traitement des sarcomes dans l'ensemble de la province



Expliquer le processus de financement des services de traitement des sarcomes de Santé Ontario (Action Cancer Ontario) en toute transparence

Logique d'organisation des services de traitement des sarcomes

Les sarcomes sont des cancers qui se développent dans les tissus mous et les os. Ils concernent tous les groupes d'âge, peuvent apparaître dans n'importe quelle partie du corps et sont rares.

L'exploration diagnostique, la prise en charge et la réadaptation appropriées des patients atteints d'un sarcome nécessitent un degré élevé de coordination entre différentes disciplines de soins de santé. Les soins de qualité contre les sarcomes consistent en un examen pathologique réalisé au centre hôte par des pathologistes spécialisés dans les sarcomes ou s'intéressant de près à cette maladie, des diagnostics moléculaires, une imagerie du siège de la maladie, une chirurgie avancée de conservation des membres et une chirurgie abdominale, une radiothérapie de haute précision et l'administration de régimes de chimiothérapie complexes.

Dans le cadre de ce modèle, les ressources sont organisées et appuyées de sorte à garantir à tous les patients un accès coordonné à des soins pluridisciplinaires spécialisés. Tous ces services sont offerts au sein ou par l'intermédiaire des centres hôtes des programmes de services de traitement des sarcomes. Les sites partenaires et les hôpitaux des régions partenaires offrent un sous-ensemble de services correspondant à leur niveau d'expertise et supervisés par le centre hôte.



Dans le cadre de ce modèle, les ressources sont organisées et appuyées de sorte à garantir à tous les patients un accès coordonné à des soins pluridisciplinaires spécialisés.

Organisation des services de traitement des sarcomes

En Ontario, les services de traitement des sarcomes sont organisés dans le cadre de trois programmes de collaboration plurirégionale axés autour de Toronto, de Hamilton et d'Ottawa. Chaque programme dispose d'un centre hôte qui offre une gamme complète de services spécialisés dans le traitement des sarcomes.

Ces sites hôtes s'accompagnent de sites partenaires et d'hôpitaux dans les régions partenaires. Ceux-ci se chargent d'offrir un sous-ensemble de services cliniques dans le cadre de leur programme et d'orienter les patients vers des soins plus spécialisés, le cas échéant (figure 1).

Figure 1 | Programmes de collaboration plurirégionale pour les services de traitement des sarcomes en Ontario

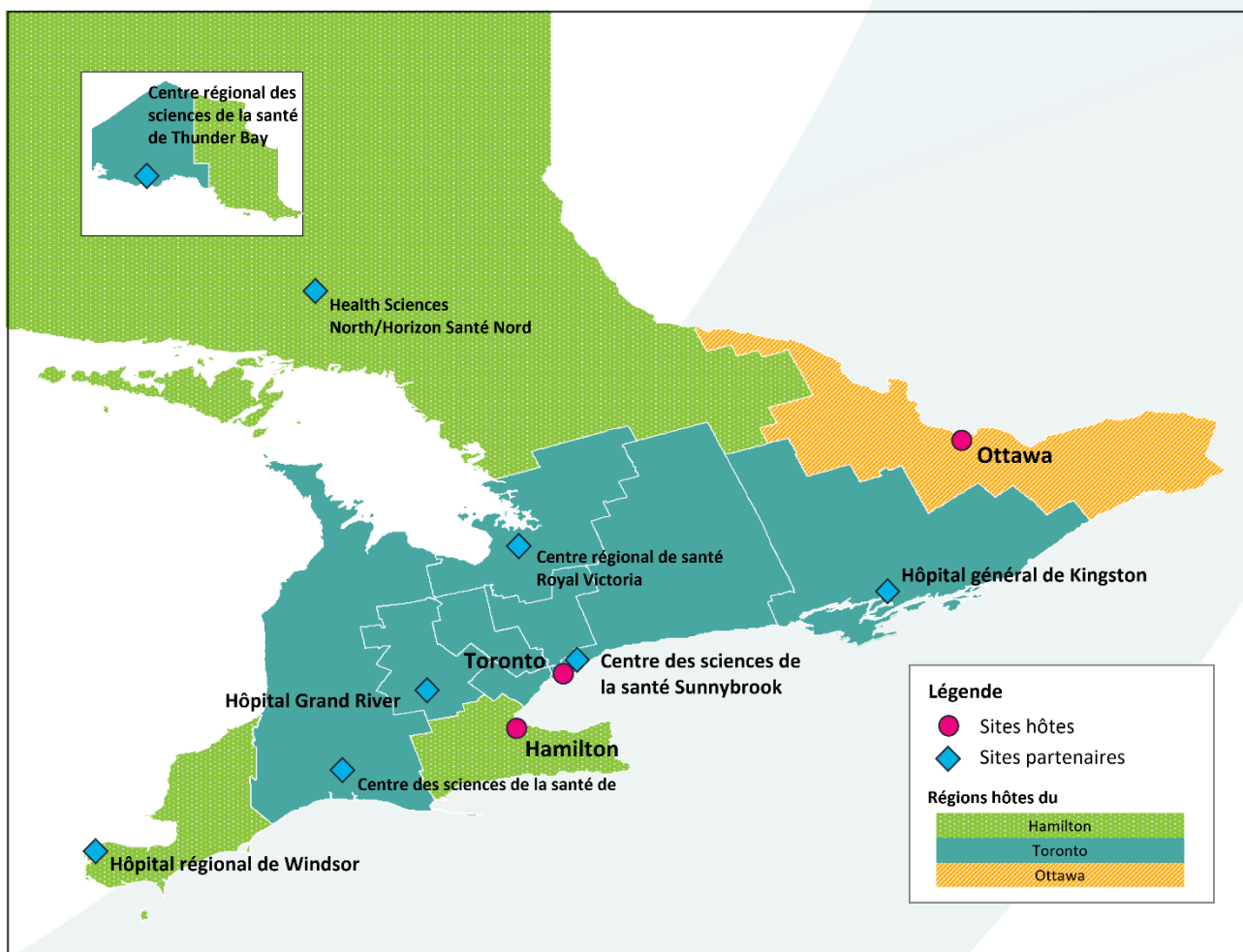


Tableau 1 | Structures de prestation de services et d'orientation des 14 programmes régionaux de cancérologie de l'Ontario¹

Site hôte	Sites partenaires	Régions partenaires
Hamilton Hamilton Health Sciences Corporation – Hôpital et centre de cancérologie Juravinski	<ul style="list-style-type: none"> • Health Sciences North/Horizon Santé Nord • Hôpital régional de Windsor 	<ul style="list-style-type: none"> • Érié St. Clair • Hamilton Niagara Haldimand Brant • Nord-Est
Toronto Réseau universitaire de santé – Centre de cancérologie Princess-Margaret, Sinai Health System	<ul style="list-style-type: none"> • Hôpital Grand River • Hôpital général de Kingston • Centre des sciences de la santé de London • Centre régional de santé Royal Victoria • Centre des sciences de la santé Sunnybrook • Centre régional des sciences de la santé de Thunder Bay • Hôpital régional de Windsor 	<ul style="list-style-type: none"> • Centre • Centre-Est • Centre-Ouest Mississauga Halton • Simcoe Nord Muskoka • Nord-Ouest • Sud-Est • Sud-Ouest • Toronto Centre – Nord • Toronto Centre – Sud • Waterloo-Wellington
Ottawa Hôpital d'Ottawa		<ul style="list-style-type: none"> • Champlain

¹ Les décisions d'orientation doivent tenir compte des préférences du patient.

Tableau 2 | Services offerts dans chacun des sites de l'Ontario

Service	Site hôte du programme des services de traitement des sarcomes (Hamilton, Toronto, Ottawa)	Site partenaire du programme des services de traitement des sarcomes	Autres hôpitaux et centres de cancérologie dans les régions partenaires
Imagerie diagnostique	OUI – réalisation d'un examen secondaire	OUI – imagerie initiale	OUI – imagerie initiale
Conférence d'examen pluridisciplinaire des cas de cancer (CPC)	OUI – organisation de CPC toutes les semaines ou toutes les deux semaines	Obligation d'assister à la CPC	Possibilité d'assister à la CPC
Examen pathologique	Obligation d'effectuer un examen secondaire et les tests initiaux (chez les patients diagnostiqués au sein du site et les patients orientés vers le site) : <ul style="list-style-type: none"> • Examen morphologique • Examen immunohistochimique 	Possibilité d'effectuer les tests initiaux (chez les patients diagnostiqués au sein du site) : <ul style="list-style-type: none"> • Examen morphologique • Examen immunohistochimique 	NON – détermination du diagnostic initial uniquement
Diagnostics moléculaires	Obligation d'effectuer un examen secondaire et les tests initiaux (chez les patients diagnostiqués au sein du site et les patients orientés vers le site) : <ul style="list-style-type: none"> • Analyse moléculaire • Analyse de la variation du nombre de copies d'un gène 	Possibilité d'effectuer les tests initiaux (chez les patients diagnostiqués au sein du site) : <ul style="list-style-type: none"> • Analyse moléculaire • Analyse de la variation du nombre de copies d'un gène 	Obligation de limiter l'exploration diagnostique pour éviter la duplication des services

Radiothérapie de haute précision	<p>OUI – offre de services de radiothérapie curative, de soutien et palliative</p> <p>Obligation d’offrir les services suivants :</p> <ul style="list-style-type: none"> • IMRT • Capacités de fusion d’IRM • Planification des traitements en 3D et en 4D • Radiothérapie stéréotaxique du SNC et du corps <p>Offre de services d’évaluation de la radiothérapie par des pairs à l’échelle régionales</p>	<p>OUI – offre de services de radiothérapie curative, de soutien et palliative</p> <p>Réalisation du traitement après discussion à la CPC centrale et si des mesures d’évaluation par les pairs en temps réel sont en place</p>	<p>Possibilité d’offrir des services de radiothérapie de soutien et palliative</p>
---	---	--	---

Tableau 2 (suite) | Chimiothérapie

Service	Site hôte du programme des services de traitement des sarcomes (Hamilton, Toronto, Ottawa)	Site partenaire du programme des services de traitement des sarcomes	Autres hôpitaux et centres de cancérologie dans les régions partenaires
Décision de traitement	<p>OUI – Décision prise par le MPR; discussion à la CPC</p>	<p>OUI – Après discussion à la CPC centrale et si des mesures d’amélioration de la qualité en temps réel sont en place</p>	<p>NON</p>
Administration d’une chimiothérapie adjuvante	<p>OUI – Les régimes de chimiothérapie seront mis à jour au besoin pour suivre l’évolution des pratiques cliniques</p>	<p>OUI – Après discussion à la CPC centrale et si des mesures d’amélioration de la qualité en temps réel sont en place</p>	<p>OUI – dans des circonstances limitées, après discussion à la CPC centrale et si des mesures d’amélioration de la qualité sont en place</p>

Administration d'une chimiothérapie de soutien et d'une chimiothérapie palliative	OUI	OUI	OUI
--	------------	------------	------------

Tableau 2 (suite) | Chirurgie

Service	Site hôte du programme des services de traitement des sarcomes (Hamilton, Toronto, Ottawa)	Site partenaire du programme des services de traitement des sarcomes	Autres hôpitaux et centres de cancérologie dans les régions partenaires
Os	OUI	NON	NON
Prothèse osseuse	OUI	NON	NON
Allogreffe osseuse	OUI	NON	NON
Tissus mous	OUI	Cas non complexes après discussion à la CPMC centrale	NON
Services d'anesthésie	OUI – Obligation de veiller à la composition d'un groupe spécialisé d'anesthésistes chargés de fournir des services d'anesthésie aux patients atteints d'un sarcome	OUI – Cas non complexes après discussion à la CPC centrale	NON
Services de réadaptation (P. ex., physiothérapie, gestion de la douleur, orthophonie, ergothérapie, services de santé mentale)	OUI	OUI	OUI
Disciplines portant sur une région anatomique donnée (p. ex., tête et cou, oncologie gynécologique, thorax)	OUI	S'il offre déjà ces services et après discussion à la CPC centrale	NON

Autres services[‡] (p. ex., aide en matière de transport et d'hébergement)	OUI	OUI	OUI
---	------------	------------	------------

SNC : système nerveux central; IMRT : radiothérapie par modulation d'intensité; IRM : imagerie par résonance magnétique; MPR : médecin le plus responsable

* Les chirurgies de sarcomes osseux doivent être effectuées par le site hôte. Les sites partenaires peuvent réaliser une telle chirurgie uniquement à titre exceptionnel, dans les cas où la CPC et le site hôte déterminent qu'il est raisonnable de le faire.

‡ Les autres services (comme l'aide en matière de transport et d'hébergement) doivent être fournis au sein de tous les sites ou les sites doivent pouvoir mettre les patients en contact avec d'autres services.

Élaboration du Plan pour les services de traitement des sarcomes

1 | Groupe d'experts

En 2009, Action Cancer Ontario a créé un groupe d'experts composé de médecins, de personnel infirmier et d'administrateurs d'hôpitaux afin d'optimiser l'utilisation des ressources tout en prodiguant les meilleurs soins possibles aux patients atteints d'un sarcome.

Le groupe d'experts a formulé des recommandations en ce qui a trait à l'organisation des services de traitement des sarcomes, listées dans le document intitulé *Adult Sarcoma Services Management in Ontario* (Gestion des services de traitement des sarcomes chez les adultes en Ontario)¹. Les recommandations portaient sur la nécessité d'examen de chaque cas de sarcome par une CPC et de supervision des soins par une équipe pluridisciplinaire spécialisée dans le traitement des sarcomes.

2 | Collaboration régionale et propositions

Des propositions ont été présentées à Action Cancer Ontario et examinées par le comité directeur des services de traitement des sarcomes en 2013.

Ces propositions ont permis de distinguer les entités suivantes :

1. Un petit nombre de centres de cancérologie ou d'hôpitaux régionaux de l'Ontario qui s'engageraient à devenir des sites de prestation de services hôtes, disposant d'une expertise relative au

sarcome et offrant des soins complets pour le traitement de cette maladie

2. Des sites de prestation de services partenaires, qui fourniraient un sous-ensemble de services de traitement des sarcomes et orienteraient les patients vers des services de soins spécialisés.
3. Des régions partenaires, dans lesquelles certains hôpitaux fourniraient également un sous-ensemble de services de traitement des sarcomes et orienteraient les patients vers des services de soins spécialisés.

Pour mettre en œuvre ces recommandations, les régions de la province ont élaboré des programmes plurirégionaux et pluridisciplinaires axés sur l'accès équitable à des soins de haute qualité pour les sarcomes dans l'ensemble de l'Ontario.

Les régions de la province ont cerné les partenariats qu'il est nécessaire d'établir pour garantir l'accès à des soins coordonnés, spécialisés et pluridisciplinaires. Il était important de répondre à la fois aux besoins des patients résidant dans la région du site de prestation de services hôte et à ceux des patients d'autres régions de la province, au besoin.

Ainsi, tous les patients de l'Ontario, quel que soit leur lieu de résidence, auront accès à des services complets de traitement des sarcomes.

3 | Comité directeur

Les propositions ont été examinées et évaluées par le comité directeur des services de

traitement des sarcomes et ont abouti à l'élaboration des trois programmes composant le Plan provincial pour les services de traitement des sarcomes. Le plan énonce des attentes claires à l'égard des sites hôtes, des sites partenaires et des régions partenaires. (Voir tableau 2)

Prochaines étapes

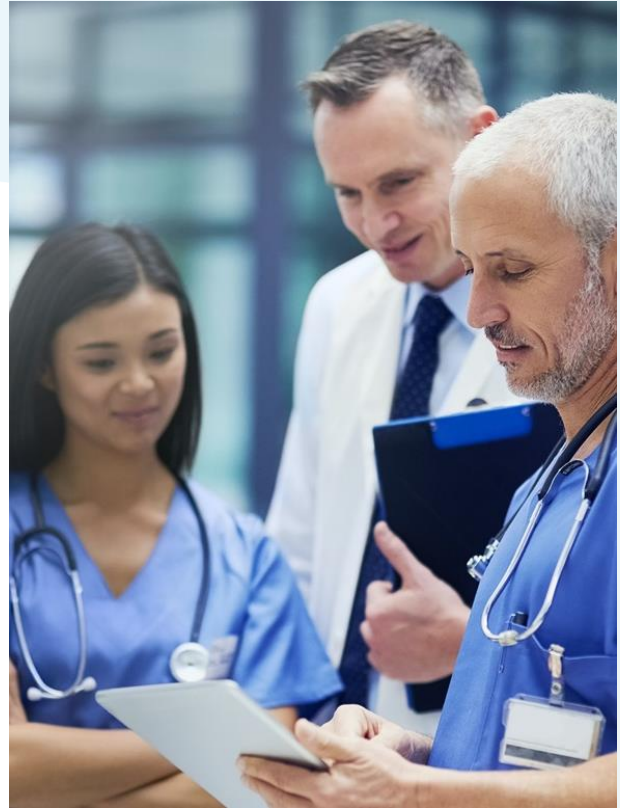
Santé Ontario (Action Cancer Ontario), le comité consultatif des services de traitement des sarcomes et les régions continuent de travailler ensemble en vue d'appuyer la mise en œuvre d'un modèle de soins structuré, intégré et pluridisciplinaire pour le traitement du sarcome chez les adultes dans toute la province. Les travaux de collaboration interrégionale et intrarégionale s'appuient sur l'expertise de différentes composantes du système et leur capacité à offrir des soins appropriés à tous les patients atteints d'un sarcome en Ontario.

Vous trouverez de plus amples renseignements sur notre site Web

[Programme des services de traitement des sarcomes](#)
[| Action Cancer Ontario](#)

Pour en savoir plus, veuillez envoyer un courriel à l'adresse

OH-CCO_ssoinfo@ontariohealth.ca



Vous voulez obtenir cette information dans un format accessible? 1 877 280-8538, ATS 1 800 855-0511, info@ontariohealth.ca.
Document disponible en français en contactant info@ontariohealth.ca