



Mettre à l'honneur la voie vers le mieux- être des Inuits

Qu'est-ce que le dépistage du cancer?

Le dépistage du cancer est la réalisation d'un test qui peut permettre de détecter un cancer avant que les symptômes n'apparaissent.

La détection précoce d'un cancer est l'un des meilleurs moyens dont nous disposons pour le soigner. Un dépistage régulier vous permettra, ainsi qu'à votre famille et votre communauté, de mener une vie plus saine et heureuse.

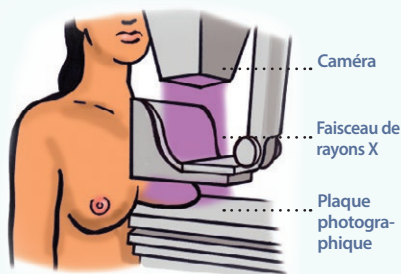
Qu'est-ce que le Programme ontarien de dépistage du cancer du sein (PODCS)?

Le Programme ontarien de dépistage du cancer du sein est un programme de dépistage qui encourage les Ontariennes à se faire dépister pour le cancer du sein. La meilleure méthode de dépistage du cancer du sein est la mammographie. **Les femmes âgées de 50 à 74 ans devraient participer au Programme ontarien de dépistage du cancer du sein pour passer des mammographies régulièrement, soit généralement tous les deux ans.**

Lorsque vous atteignez l'âge de 50 ans, le PODCS vous envoie une lettre vous invitant à faire un dépistage du cancer du sein et vous informant sur le processus. *Les femmes admissibles au dépistage du cancer du sein peuvent prendre elles-mêmes leur rendez-vous auprès du PODCS; il n'est pas nécessaire de passer par un médecin! Les femmes membres des Premières nations doivent consulter leur fournisseur de soins de santé pour vérifier que le déplacement pour raison médicale est offert par l'entremise du Programme des services de santé non assurés.*

ACTE DE MAMMOGRAPHIE

Lors d'une mammographie, chaque sein est comprimé à l'horizontal, puis diagonalement et une radiographie est prise dans chacune des positions.



Comment se déroule ma consultation de mammographie? (voir l'illustration)

- Un technicien spécialisé dans la mammographie placera votre sein sur une machine à rayons X spéciale.
- Une plaque en plastique sera abaissée pour aplatir lentement votre sein et le maintenir en place pendant quelques secondes pour la prise des images.
- Certaines femmes trouvent la mammographie désagréable. Vous sentirez une pression sur votre sein, mais cela ne durera que quelques secondes.
- Deux images de chaque sein seront prises. La consultation ne prendra qu'une vingtaine de minutes en tout.

Que se passe-t-il après ma consultation de mammographie?

- Un radiologiste examinera les images pour détecter la présence de tissus inhabituels dans les seins.
- Votre fournisseur de soins de santé et vous recevrez les résultats du test.
- Si vos résultats sont normaux, vous recevrez (généralement dans deux ans) une lettre de rappel du PODCS vous indiquant qu'il est temps de vous faire dépister à nouveau.
- Si vos résultats sont anormaux, votre fournisseur de soins de santé organisera d'autres examens.

Neuf femmes sur dix devant subir d'autres examens ne seront pas atteintes d'un cancer du sein.

Qu'est-ce que le cancer du sein? Quels sont ses effets?

Le cancer du sein est le cancer le plus fréquent chez les femmes au Canada. Le cancer du sein survient lorsque les cellules de vos seins grossissent de façon démesurée, créant des masses ou des tumeurs. Huit cancers du sein sur dix sont détectés chez des femmes de plus de 50 ans¹. Bien que les Ontariennes membres des Premières nations soient légèrement moins susceptibles de recevoir un diagnostic de cancer du sein, **les cancers du sein décelés chez ces femmes risquent davantage d'être diagnostiqués à un stade plus avancé que chez les autres Ontariennes**. Les Ontariennes membres des Premières nations doivent se faire dépister régulièrement pour nous permettre de détecter le cancer assez tôt pour que le traitement soit efficace.

Le dépistage est le meilleur moyen de détection d'un cancer du sein à un stade précoce.

Faites-vous partie des personnes à risque?

Les deux facteurs de risque les plus courants du cancer du sein sont :

1. le fait d'être une femme
2. le vieillissement

Toutefois, certaines femmes présentent un risque accru de développer un cancer du sein, par exemple, les femmes dont un grand nombre de membres de la famille immédiate sont atteints d'un cancer du sein ou les femmes qui présentent un risque élevé selon les tests génétiques. Les femmes présentant un risque élevé et âgées de 30 à 69 ans devraient effectuer une mammographie ainsi qu'une IRM (test de radiographie spécial) tous les ans.

Si vous pensez présenter un risque élevé de développer un cancer du sein, communiquez avec votre fournisseur de soins de santé pour voir si vous êtes admissible au Programme ontarien de dépistage du cancer du sein pour les personnes présentant un risque élevé.

La voie vers le mieux-être

Un mode de vie sain peut permettre de réduire les risques de développer un cancer du sein, ainsi que bien d'autres maladies. Voici quelques conseils à suivre :

- Maintenir un poids santé
- Être physiquement actif
- Manger sainement
- Ne pas fumer
- Limiter la consommation d'alcool
- Se protéger du soleil

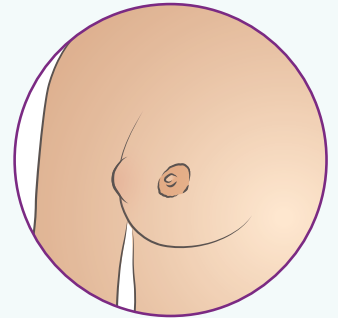
1. Les hommes peuvent également être atteints d'un cancer du sein, mais cela est plus rare.

Vous voulez obtenir cette information dans un format accessible?
1-877-280-8538, ATS 1-800-855-0511, info@ontariohealth.ca

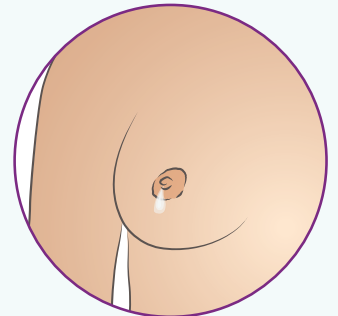
SENSIBILISATION AU CANCER DU SEIN

Communiquez avec votre fournisseur de soins de santé si vous observez l'un des signes suivants :

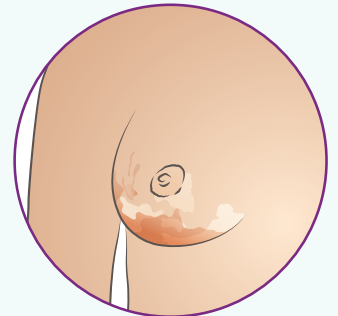
Masse ou capitons



Changements mamelonnaires ou liquide s'écoulant du mamelon



Changements de la peau ou rougeur persistante



Tout autre changement au niveau de vos seins

Si vous constatez des changements au niveau de vos seins ou si vous êtes inquiète, communiquez avec votre fournisseur de soins de santé. La plupart des changements ne sont pas cancéreux, mais doivent être contrôlés immédiatement.

Il est facile de se faire dépister! Pour prendre rendez-vous pour une mammographie, téléphonez au : **1-800-668-9304**.
Pour obtenir de plus amples renseignements, veuillez consulter la page : ontario.ca/fr/page/prevention-et-traitement-du-cancer